



Respecta

Lasten
yläraajaprotetisointi
kuvina

Opas vanhemmille

Johdanto

Lapsenne on tuleva proteesikäyttäjä. Vanhempien asenne ja tuki lapsen kasvussa proteesin käyttäjäksi on suuressa roolissa. Ensimmäisellä käyntikerralla tehdään suunnitelma protetisoinnista. Suunnitelman perusteella kirjoitetaan kustannusarvio ensiproteesista maksusitoumusta varten. Samalla keskustellaan perheen tavoitteista ja käydään läpi erilaiset proteesivaihtoehdot. Suunnitelmaa voidaan vanhempien niin halutessa tehdä pitkällekin tulevaisuuteen tai sitten katsoa tilannetta vuosi kerrallaan.

Mitä nuorempana protetisointi aloitetaan, sitä tiiviimmin lapsi ”kasvaa kiinni” proteesiin ja siitä tulee osa kehonkuvaa. Tämä helpottaa myöhempää myö-protetisointia ja totuttaa lapsen alusta asti normaaleihin käsien mittasuhteisiin.

Tässä lehtisessä on esitetty kuvina lapsen ensiprotetisointi vaihe vaiheelta. Protetisointi olisi hyvä aloittaa n. 5–6 kuukauden iässä, mutta sitä voidaan aikais-
taa tai myöhäistää perheen toiveita kunnioittaen. Ensimmäistä proteesia kutsutaan ryömintäproteesiksi. Se valmistetaan täysin silikonista, joka on lapselle vaaraton materiaali. Ryömintäproteesissa käsi on nyrkissä. Proteesin päätarkoitus on totuttaa lapsi raajan normaaliin pituuteen ja mahdollistaa normaali ryöminen ja tukeutuminen käteen.



Yläraajaprotetisointi

Protetisointi aloitetaan mitanotolla. Vaihtoehtoja mitanottoon on monia, mutta yleisimmin siihen käytetään kipsiä.



Mitanotto on sottaista puuhaa, jonka jälkeen kylpy onkin paikallaan.



Muotin perusteella valetaan kipsistä “pikkukäden” malli, jonka päälle proteesi valmistetaan.



Ryömintäproteesi valmistetaan täysin silikonista. Proteesin valmistuksessa on useita työvaiheita. Kipsimallin päälle puristetaan kerros pehmeää silikonista, joka lämpökäsittelemällä saadaan säilyttämään muotonsa.

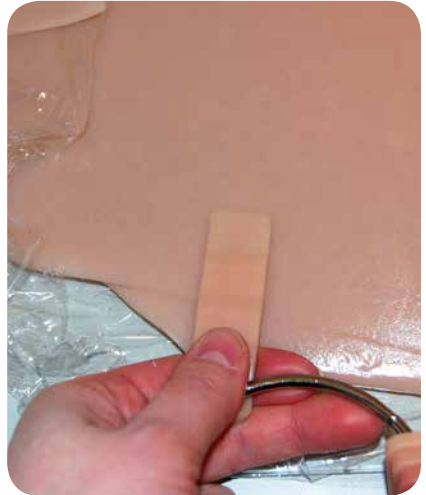
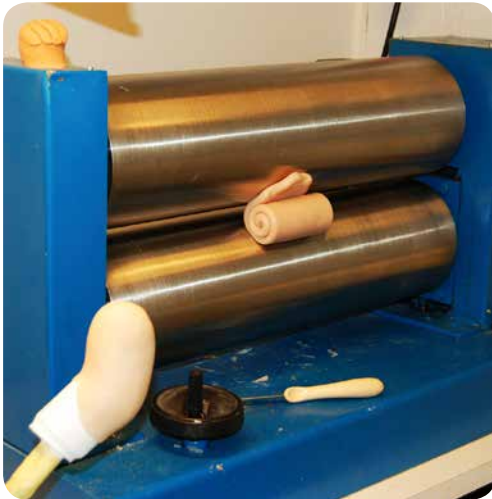


Tupen jäähdyttyä se voidaan sovittaa pikkukäyttäjälle. Tällöin proteesin reuna muotoillaan paremmin istuvaksi. Tämän jälkeen tupen päälle muotoillaan sovitusproteesi.



Sovitusproteesilla tarkistetaan nyrkin asento ja koko sekä proteesin pituus.

Lopullisen proteesin valmistus aloitetaan sen oikean värisen silikonimassan sekoituksella.



Valokuvien ja mittojen perusteella lopullinen proteesi saa muotonsa.

Lopullinen proteesi sovitetetaan ja harjoitellaan sen pukeminen ja riisuminen yhdessä vanhempien kanssa.



Jos loppusovituksessa proteesi todetaan sopivaksi, saa pieni käyttäjä proteesin heti mukaansa. Valmistusprosessi alusta loppuun kestää keskimäärin mitantosta valmiiseen proteesiin yhdestä viikosta kolmeen viikkoon.





Proteesin käyttöönoton jälkeen sitä kontrolloidaan tarpeen mukaan ja vanhemmillä on mahdollisuus olla proteesimestariin yhteydessä aina tarpeen mukaan.

Tarvittaessa proteesiin tehdään muutoksia käytön ja toimivuuden parantamiseksi. Lapsen kasvun myötä proteeseja joudutaan uusimaan välillä tiuhaankin tahtiin. Proteesimalli muuttuu myös sitä mukaa kun lapsen taidot kehittyvät ja proteesille asetetut vaatimukset kasvavat.



Ensimmäisessä vaiheessa proteesinyrkin sormet otetaan auki, jolloin proteesin sormien asentoa voidaan muuttaa. Alkaen noin kahden vuoden iästä voidaan harkita sähkötoimiseen proteesin siirtymistä. Suunnitelma tästä tehdään yhdessä proteesimestarin, vanhempien ja hoitavan tahon kanssa.

Usein kysyttyä

Miksi kannattaisi hankkia yläraajaproteesi?

Sekä kosmeettinen että myoelektrinen yläraajaproteesi mahdollistavat kehon tasapainoisemman ja symmetrisemmän hallinnan. Yläraajan liikkeet tulevat monipuolisemmiksi ja ulottuvuus paranee. Ilman yläraajaproteesia tuki- ja liikuntaelimestö saattaa kuormittua huomattavan epätasaisesti ja aiheuttaa pidemmän ajan kuluessa toiminnallisia ja rakenteellisia ongelmia koko kehossa.

Kosmeettinen vai myoelektrinen yläraajaproteesi?

Kosmeettinen proteesi ei pelkästään korvaa puuttuvaan yläraajan osaa ulkoisesti. Proteesikäsi toimii vähintäänkin aktiivisena apukätenä. Kevytrakenteinenkin yläraajaproteesi mahdollistaa kappaleiden kannattelun ja tukeutumisen. Esimerkiksi polkupyörällä ajaminen ja monet leikit sujuvat hallitummin proteesin ansiosta.



Myoelektrinen yläraajaproteesi mahdollistaa yläraajan aktiiviset, hallitut tarttumaotteet proteesin sähkötoimisen nyrkin ansiosta. Pienetkin lapsen omaksuvat myoelektrisen proteesin hallinnan ällistyttävän helpos- ti ja proteesin hyödyt tulevat nopeasti käytössä esiin.

Kosmeettinen proteesi voidaan valmistaa myös silloin jos vain osa sormista tai kämmenen alueesta puuttuu. Tällaista proteesia kutsutaan osakämmenproteesiksi. Tietyissä tilanteissa myös myoelektrisen proteesin valmistaminen myöhemmällä iällä on mahdollista.

Voiko asiakas vaikuttaa proteesin rakenteeseen ja ulkonäköön?

Kyllä voi. Asiakas pystyy vaikuttamaan proteesin ominaisuuksien, komponenttien, materiaalien ja värisävyjen valintaan sekä proteesin ulkonäköön proteesia suunniteltaessa. Yläraajaproteesin materiaaleiksi,



komponenteiksi ja rakenteeksi valitaan tarkoituksenmukaisimmat vaihtoehdot. Tavallisimpia proteesin materiaaleja ovat erilaiset muovit ja silikonit. Myoelektirisissä proteeseissa asiakas voi itse muuttaa tiettyjä proteesin toimintoja tarpeen mukaan.

Miten proteesin käyttöä voi harjoitella?

Käyttämällä proteesia säännöllisesti päivittäisissä toiminnoissa proteesi tulee osaksi arkea. Proteesin käyttöön pitää toki perehtyä asiantuntijan avulla. Varsinkin uuden proteesin hankinnan yhteydessä on pakollista hyödyntää toimintaterapeutin tai fysioterapeutin osaamista yläraajan toimintakyvyn ja proteesin käytön arvioinnissa ja harjoittelussa. Respecta asiantuntijat ja yhteistyökumppanit auttavat mielellään myös proteesin käyttöön ja sen harjoitteluun liittyvissä asioissa.

**Tervetuloa tapaamaan asuinalueenne lähintä
käsiproteesimestaria Respectaan!**

Vertaistukea www.redy.info

Kiitokset Casperille!

© Teksti Respecta Oy, kuvat Respecta Oy & Otto Bock



Länsi-Suomi, Tampere
Petri Mattsson
Fysioterapeutti,
Vastaava yläraajaproteesi-
mestari
p. 040 3488 527
petri.mattsson@respecta.fi



Itä-Suomi, Kuopio
Veli-Matti Roivanen
Apuvälineteknikko
Vastaava yläraajaproteesi-
mestari
p. 040 3488 497
veli-matti.roivanen@respecta.fi



Etelä-Suomi, Helsinki
Tiina Rossi
Apuvälineteknikko AMK
Vastaava yläraajaproteesi-
mestari
p. 040 3488 455
tiina.rossi@respecta.fi



Pohjois-Suomi, Oulu
Eero Ylikoski
Apuvälineteknikko
Vastaava yläraajaproteesi-
mestari
p. 040 3488 476
eero.ylikoski@respecta.fi



Helsinki
Pekka Johansson
Apuvälineteknikko AMK
p. 040 3488 443
pekka.johansson@respecta.fi



Mikkeli
Risto Honkanen
Apuvälineteknikko
p. 040 3488 492
risto.honkanen@respecta.fi

Respectan klinikat seuraavilla paikkakunnilla:

HELSINKI Tenholantie 12, 00280 Helsinki, ma-pe 8-17.
Myymäälä 040 3488 420, asiakaspalvelu.helsinki@respecta.fi

JOENSUU Kuurnankatu 7, 80100 Joensuu, ma-pe 9-16.
Myymäälä 040 3488 577, asiakaspalvelu.joensuu@respecta.fi

JYVÄSKYLÄ Lutakonaukio 7 (Technopolis Innova 2), 40100 Jyväskylä, ma-pe 8-16. Myymälä 040 3488 588, asiakaspalvelu.jyvaskyla@respecta.fi

KUOPIO Itkonniemenkatu 9, 70500 Kuopio, ma-pe 8-17.
Myymäälä 040 3488 436, asiakaspalvelu.kuopio@respecta.fi

LAHTI Torikatu 3B (Lahden Kiropraktiikka), 15110 Lahti.
Ei myymälätoimintaa, vastaanotto ajanvarauksella 0207 649 749.

MIKKELI Yrittäjänkatu 30 (Mikkelin Apuväline), 50130 Mikkeli, ma-pe 8-16. Myymälä 010 422 8400, asiakaspalvelu.mikkeli@respecta.fi

OULU Kiviharjunlenkki 4 (Rehapolis1), 90220 Oulu, ma-pe 8-17.
Myymäälä 040 3488 597, asiakaspalvelu.oulu@respecta.fi

SEINÄJOKI Vakkurinkatu 1, 60320 Seinäjoki, ma-pe 8-16.
Ei myymälätoimintaa, vastaanotto ajanvarauksella 0207 649 749.

TAMPERE Biokatu 6 (TAYS), 33520 Tampere, ma-pe 8-17.
Myymäälä 040 3488 522, asiakaspalvelu.tampere@respecta.fi

TURKU Joukahaisenkatu 6 (NEO-talo), 20520 Turku, ma-pe 8-18.
Myymäälä 040 3488 579, asiakaspalvelu.turku@respecta.fi

TUUSULA Mukulakuja 4B, 04300 Tuusula. Vain autojen muutostyöt,
ma-pe 8-16, 040 3488 559, sami.salonen@respecta.fi

VAASA Asemakatu 1 (FinFonic), 65100 Vaasa.
Rajattu myymälävalikoima, vastaanotto ajanvarauksella 0207 649 749.

